



der Eppendorfer

Eppendorf
Harvestehude
Hoheluft-Ost
Winterhude

Neues und Interessantes aus den Stadtteilen mit Charme • Dezember 2021

Foto: bergmänngruppe



**Adventszeit St. Markus
Wintertreff Winterhude
Weihnachtsbummel Eppendorf**

**DIE GEMÜTLICHEN, KLEINEN TREFFPUNKTE FÜR
PUNSCH & SPASS IM STADTTEIL**

regional – fair – familiär

TREFFPUNKTE UND TERMINE

EBV-Sprechstunde

Sie erreichen uns:
Vorstand: büro@ebv1875.de
Redaktion: redaktion@ebv1875.de
Website: <https://der-ependorfer.de>
und <https://facebook.com/ebv1875/>

nur für Mitglieder:

**6.12. um 16.00 Uhr s. Text
Nikolaus-Glühweinstand**
EBV-Büro, im Souterrain Vater-
städtischen Stiftung

12.12. um 15.00 Uhr Adventfeier
Sophie-Hurter-Saal, s. Text

Vorschau:

10.1.2022 um 18.00 Uhr
Geschichtswerkstatt Eppendorf
Begegnungsstätte St. Martinus
14.2.2022 um 19.00 Uhr
Jahreshauptversammlung m. Wah-
len, Restaurant Martini, Bethanien-
höfe

Kommunale Termine

13.12.2021 Regionalaussschusssitzung
16.12.2021 Bezirksversammlung
jeweils um **18.00 Uhr**, Großer Sit-
zungssaal, Robert-Koch-Straße

Ausflüge - Vorschau

Brigitte Schildt Tel. 040 - 513 33 34+AB
21. Januar 2022 Grünkohl
5. Februar 2022 Mehlbüddel
2. März 2022 Graue Erbsen

Bowling

Brigitte Schildt Tel. 040 - 513 33 34
Winterpause bis Januar 2022

Stammtisch

Winterpause bis Januar 2022

Schwanenwesen

Olaf Nieß, Tel.: 040 - 428 04 2495
E-Mail: olaf.niess@hamburg-nord.hamburg.de

Rufnummern

Bürgertelefon 040-115 ; Polizei PK 23 Tel.
42865-2310; Polizeinotruf 110; Feuerwehr 112;
Stadtreinigung Hamburg: Hotline „Saubere
Stadt“, 040-2576 1111, Mail: info@srhh.de;
Störungs- und Schadensmeldung für Lichtsi-
gnal und Beleuchtungsanlagen: Hamburger
Verkehrsanlagen, Tel. 80609040, Mail:
einsatzleitung@hhva.de, Defekte Straßen, La-
ternen, Bänke, Schilder usw.: Meldemichel:
www.hamburg.de/melde-michel/

Adventsfeier 2021 - nur für EBV-Mitglieder -



Am **12. Dezember 2021 um 15.00 Uhr**,
Einlass ab 14.30 Uhr im Restaurant Mar-
tini, Sophie-Hurter-Saal, Martinistr. 45.
Kosten: € **8,— p.P.** für Kaffee, Tee, Torte
und Gebäck. Andere Getränke sind im
Preis **nicht** enthalten. (Gäste sind frei)
Eine Anmeldung wird bis zum **6.12.2021**
erbeten! Die Belegung des o.a. Saals ist
begrenzt auf max. 55 Pers. inkl. Gäste.
Mitgliederanmeldungen bis max. 45 Per-
sonen.

Die Anmeldungen nehmen Brigitte Schildt - **040-513 33 34 (AB)** und Günter
Weibchen - **040-520 82 63 (AB)** entgegen.

Alle Zugänge sind barrierefrei!

Erreichbar mit den Buslinien 20/25 - Station: Julius-Reincke-Stieg.

**Für diese Veranstaltung gilt die 2G-Regelung. Alle angemeldeten Mit-
glieder und Gäste werden gebeten, einen Impfausweis vorzulegen. Wir
sind verpflichtet, die persönlichen Daten und Nachweise dem Gesund-
heitsamt zu melden. Wir bitten um Einhaltung der entsprechenden
Hygiene- und Abstandsregeln sowie das Tragen eines Mund-Nasen-
Schutz beim Betreten der Räumlichkeit.**

**Es gelten die Bedingungen des Gesundheitsamtes zur Covid-19 Maß-
nahme.**

Der Vorstand

Einladung zum Nikolaus-Glühwein

- nur für Mitglieder - nach 2G-Regel



Am **6.12.2021 um 16.00 Uhr** - Becher sind bitte mitzubringen
Wo: vorm EBV-Büro im Innenhof/Souterrain der Vaterstädtischen Stiftung,
Schedestr. 2 - Zugang über Frickestr. 26 oder Schedestr. /Schranke
Unkostenbeitrag pro 0,2 ltr € 1,— ohne und €1,50 mit Schuss
weihnachtliche Kekse und Salzgebäck sind vorhanden.
telefonische Anmeldung ist erforderlich!!
Brigitte Schildt 040-513 33 34 und Günter Weibchen 040-520 82 63
bis spätestens **5.12.2021**.

Der Vorstand

Sommer & Winter

Ich bin eine Sonnenblume,
bin schön, bin stolz, bin stark!
Ich bin eine Sonnenblume
und strahle hell im Park.

Ich war eine Sonnenblume,
war schön, war stolz, war stark!
Jetzt bin ich ein Meisenknödel
und hänge still im Park.

C. Altstaedt



Wo ist die Zeit geblieben?



Hoffnungsvoll sind wir in das neue Jahr 2021 gestartet, aber die Coronapandemie ließ nicht locker. Alle Träume von erfolgreichen Planungen

im ersten Halbjahr sind geplatzt. Erst ab Ende Juli erste Zeichen der Lockerungen. So langsam kam das Leben zurück.

Jahreshauptversammlung mit Wahlen nachgeholt, Sommerreise nach Eschwege fand statt.

Mitgliederabende mit Anmeldungen:

September - Reise nach Südamerika

Oktober - Spieleabend

November - Reise nach Finnland

und Polarlichter

beobachten

Dezember - Glühwein mit Nikolaus

und Adventfeier

Endlich konnten wir alle Veranstaltungen in barrierefreien Räumen stattfinden lassen.

Ausflüge zum Karpfenessen nach Reinfeld und weihnachtlicher Gänse-schmaus in Borstel-Hohenraden fanden großen Anklang bei den Mitgliedern.

Stammtischtermine wurden wahrgenommen und auch beim Bowling fanden sich wieder Anhänger.

Unsere Redaktionsmitarbeiter füllten

den „Eppendorfer“ Monat für Monat mit zahlreichen interessanten Artikeln und Fotos. Unsere Homepage wurde neu gestaltet und stetig ergänzt.

Im kommunalen Bereich ließen wir nicht locker und blieben aktiv, z.B. für neue Bänke in Eppendorf, bessere Beleuchtung, Neugestaltung des Monopteros, Parksituation in Hoheluft-Ost, um nur einige zu nennen.

Mit unserer Adventpäckchen-Aktion brachten wir bedürftigen Eppendorfer:innen eine Weihnachtsfreude.

Ein großes Dankeschön sagen wir allen ehrenamtlich mitwirkenden Mitgliedern und besonders unseren langjährigen Werbepartnern, die uns auch in dieser für alle schwierigen Zeit treu geblieben sind.

Ein turbulentes Corona-Jahr geht zu Ende und die Weihnachtszeit lädt uns nun ganz besonders ein, uns auf das Wesentliche zu besinnen. Und Sie alle, unsere Mitglieder, Redaktionsmitarbeiter, Inserenten, Leser:innen sind ein Teil vom Wesentlichen und wir sind glücklich und sehr dankbar, dass es Sie gibt.

Wir wünschen Ihnen eine frohe Weihnachtszeit und eine große Portion Optimismus, Glück, Erfolg und Gesundheit für das neue Jahr 2022.

Ihre Brigitte Schildt

AUS DEM INHALT

Eppendorfer Bürgerverein

Veranstaltungen	2
Adventfeier und Nikolaus-Glühwein m. Anmeldg.	2
Gedicht	2
Rückblick	3
Neue Mitglieder	3
Geburtstage	3
Mitgliederabend - Rückblick	4
Jahresende	4
Schmuck&Schmiede	5
Weihnachtsgeschichte	6
Der Campus Barmbek	7
Adventskalender	8+9
Neues vom Isehügel	11
Geschäftsaufgabe „LadyRose“	11
Eppendorf Gestern&Heute	11
Kommunales	12
Spendenaufrufe: Anscharhöhe und Knack den Krebs	13
Mitgliedsantrag	14
Kirchen, evang. Familienbildung	14
Kunstklink	15
Neu: QR-Codes für den Eppendorfer	15
Interview: Julia Dettmer, Fachbeamtin	16

Zwei Dinge verleihen der Seele am meisten Kraft: Vertrauen auf die Wahrheit und Vertrauen auf sich selbst.

Seneca

IMPRESSUM

der EPPENDORFER

Herausgeber:

Eppendorfer Bürgerverein v. 1875

Schedestr. 2 €20251 Hamburg, Tel.: 040 / 46 96 11 06

Zuweg Hintereingang Schedestr. im Souterrain

V.i.S.d.P.:

Brigitte Schildt

Redaktionsteam:

Brigitte Schildt, Marion Bauer, Kirsten Reuter, Christian

Altstaedt, Gesa Pansch, Winfried Mangelsdorff

Jeder Verfasser trägt die Verantwortung für seinen Beitrag.

Leserbriefe und eingesendete Artikel spiegeln nicht die Meinung des EBV wider.

Erscheinungsweise:

monatlich zum Monatsbeginn.

Auflage z.Zt. 6.000 Exemplare im Abonnement und Auslage.

Jahresabonnement ab 01/2020: EUR 40,00

Nachdrucke, auch auszugsweise, nur mit schriftlicher

Genehmigung des Herausgebers. Bei Veröffentlichung von

Zuschriften wird nur presserechtliche Verantwortung

übernommen.

Produktion:

Mathias Schürger

Tel.: 0171 / 839 0 212

Anzeigen:

Mathias Schürger Tel. 0171 / 839 0 212

E-Mail: verlag-b-neumann@t-online.de

E-Mail: anzeigen@ebv1875.de

Es gilt die Preisliste vom Januar 2021

**Sie sind umgezogen oder haben eine neue Telefonnummer oder eine andere Bankverbindung?
Bitte informieren Sie uns!**



Geburtstage Dezember 2021

02.12. Klaus Pinker

02.12. Wolfgang Schiemann

03.12. Uwe Decker

04.12. Sabine Jordahn

05.12. Helmut Thiede

08.12. Manfred Wobick

15.12. Renate Luksch

17.12. Sina Imhof

17.12. Joachim Ruppert

17.12. Ekkehart Wersich

18.12. Anja Dillenburg

19.12. Horst Pingel

22.12. Ernst Bürger

23.12. Werner Gronwald

23.12. Kay Vetterick

23.12. Manfred Garten

24.12. Mathias Schmidt

28.12. Christel Fikus

30.12. Renate Aich

Herzlichen Glückwunsch zum Geburtstag und Gesundheit für das neue Lebensjahr wünscht Ihnen der Eppendorfer Bürgerverein. *Der Vorstand*

Herzlich willkommen im Eppendorfer Bürgerverein!

Wir begrüßen unsere neuen Mitglieder

Elke Külper, Rückertstraße

Uwe Decker, Sudeckstraße

Wir freuen uns über Ihre Mitgliedschaft und hoffen, dass Sie sich bei uns wohlfühlen!



Rückblick: Mitgliederabend unter Polarlicht



Am 8. November erstrahlte die Begegnungsstätte St. Martinus in sattem Polarlichtgrün. Beim Lichtbildervortrag „Fantastisches Finnland“ von C. Altstaedt stiegen die Anwesenden in den Rentier- und Hundeschlitten, wanderten durch ein Eishotel, stapften mit den Schneeschuhen durch den Tiefschnee und waren von den verschiedenen Formen des Nord-

lichts begeistert. Wussten Sie schon, dass Sie in Rovaniemi, der Hauptstadt vom finnischen Lappland, den Weihnachtsmann treffen können? Er lebt dort und hat sogar sein eigenes Postamt. Apropos: Weihnachtspost schreiben nicht vergessen! Insbesondere in diesen Zeiten freuen sich Menschen über einen lieben, handschriftlichen Weihnachtsgruß. Wer den finnischen Mitgliederabend verpasst hat, findet hier Fotos:

Text/Foto: C. Altstaedt



Jahresende – Innehalten – Danke sagen

Geht es Ihnen gut? Oder doch gut genug? Was hat dieses Jahr Ihnen geschenkt? Was hat es Ihnen genommen? Worüber haben Sie sich gefreut, was hat Sie bekümmert? Diese Fragen beantwortet jede und jeder für sich anders. Wir alle aber können feststellen, dass wir noch immer in einem Land leben mit weitgehender Sicherheit und in weitgehendem Frieden – verglichen mit großen Teilen der Erde und Millionen von Menschen, die von Hunger, Krieg und Naturkatastrophen heimgesucht und

davon in die Flucht getrieben werden. Wir leben in einer überwiegend funktionierenden Gesellschaft, was ebenfalls keine Selbstverständlichkeit ist. Wer nicht einem Schöpfer für das zumindest relative Wohlergehen danken möchte, kann das tun gegenüber all den „Helden des Alltags“, die zuverlässig jeden Tag dafür sorgen, dass es uns so gut geht, wie es das tut:

Danke den Menschen, die uns bei Wind und Wetter Post und Zeitung bringen und unseren Müll wieder fort-

schaffen, Straßen ausbessern und Siele reinigen, auch dem Kassierer im Supermarkt und der Busfahrerin, denen, die uns mit Wasser und Strom versorgen, denjenigen, die unsere Kinder, Eltern und Kranken betreuen, sie bei Bedarf pflegen und ärztlich versorgen, alles nach bestem Vermögen.

Wir können das tun durch Freundlichkeit, Geduld, Anerkennung, gern in Form eines kleinen Geschenks oder auch als ordentliches Trinkgeld.

Fröhliche Weihnacht!

Text: Gesa Pansch

DAS TOR ZUR SPANISCHEN WEINWELT
– ENDLICH AUCH IN IHRER NÄHE –





VINOS Hamburg

Eppendorfer Landstr. 100
20249 Hamburg

Mo-Fr 12-19 Uhr
Sa 10-16 Uhr

Tel. 040 - 547 51 256
hh-eppendorf@vinos.de



Nur im Dezember

Eine Flasche Enrique Mendoza Cabernet/Shiraz Reserva 2017 **GRATIS** zu Ihrem Einkauf ab 25 €*

GRATIS

14,95 €

*Gültig nur für Neukunden und nur in Verbindung mit dem Erstkauf in der Filiale. Nicht mit anderen Gutscheinen kombinierbar. Nur in der Filiale Hamburg-Eppendorf erhältlich und nur solange der Vorrat reicht. Eine Barauszahlung ist nicht möglich.

Über 1000 Weine, Cavas, Sherrys, Brandys und mehr
 4% Bonuspunkte auf den Einkauf sammeln
 Regelmäßige Events & Weinproben

Schmuck & Schmiede

Promotion

Waltraud Siering

Gold besitzt Magie! Sein warmer Glanz macht es zum Sinnbild für die Sonne, das Licht, das Schöne, für die Azteken war es göttlichen Ursprungs.

Das Metall hat eine faszinierende Eigenschaft: Es altert nicht und steht damit für Ewigkeit und Reinheit.

Waltraud Siering, die seit sechs Jahren in Eppendorf ihre Goldschmiede führt, ist schon seit fast 40 Jahren in der Schmuckbranche tätig. Als Goldschmiedemeisterin besitzt sie die gestalterische Fähigkeit und vor allem auch die Leidenschaft, den Glanz und Zauber des edlen Materials in filigranen Schmuckstücken einzufangen. In ihrem Atelier in der Erikastraße 95 kann man eine Auswahl ihrer Werke bewundern, sie präsentiert aber auch die Arbeiten anderer Schmuckwerkstätten, z. B. von der Fa. Ruesch Trauringcollection aus Wien oder auch die Designerkollektion Step by Step aus Zürich, die mit ihrer schlichten Eleganz begeistert. Ein Goldschmied erschafft zwar das Kleinod, aber erst sein Träger erweckt es zum Leben.



Das gilt insbesondere für Verlobungs- und Trauringe, schließlich symbolisieren sie die gegenseitige Liebe und sollen für immer an den schönsten Tag des Lebens erinnern. Da ist es besonders wichtig, mit Sorgfalt das passende Stück aus der Vielzahl der Stilrichtungen,

Variationen und Legierungen auszuwählen. Auf Wunsch entwirft Waltraud Siering zusammen mit ihren Kunden individuelle Ringe und fertigt diese ganz nach Wunsch an.

Neben der Hochzeit gibt es natürlich noch viele andere Anlässe, um einen lieben Menschen mit einem Geschenk zu überraschen – eine bestandene Prüfung, Taufe, Konfirmation, ein Geburtstag oder Weihnachten. Auch dafür bietet das Atelier eine große Auswahl in Silber und Gold. Glanzvolle Armbänder, Colliers, Ohrschmuck z. B. von Heinzenдорff und Uhren von Rolf Cremer sowie Goldringe, Siegelringe, Antragsringe und vieles mehr.

Ein kleines wertvolles Geschenk lässt die Herzen höher schlagen. Die Freude ist groß, wenn man merkt, dass jemand an einen denkt.

Text: Marion Bauer

Fotos: Schmuck&Schmiede © Waltraud Siering

WOLFFHEIM  **WOLFFHEIM**

Die 100% Experten für Wohnimmobilien

Ihr Anliegen ist bei uns **Chiefsache**

Eppendorfer Landstraße 32 · 20249 Hamburg
Tel. 040 460 59 39 · www.wolffheim.de 

Bestattungen **AHLF** 

Bestattungen Ahlf GmbH & Co. KG
Breitenfelder Straße 6
20251 Hamburg

Telefon: 040/48 32 00
kontakt@ernst-ahlf.de
www.ernst-ahlf.de

ROLF KAPPLER 
EINBRUCHSCHUTZ

seit 1922

- Einbruchschutz • Schlüsseldienst • Alarm- und Schließanlagen uvm. • Beratung bei Ihnen zu Hause
- Montagefestpreise in ganz Hamburg • Sofortdienst

HH-Niendorf, Vogt-Cordes-Damm 10c ☎ 46 46 22
Volksdorf ☎ 6 03 03 90
www.kappler-einbruchschutz.de

ROHEIERN SIE IM ZUKUNFT
EINBRUCH OK

Unser Betrieb ist im Adressennachweis von Errichter-
unternehmen für Überfall- und Einbruchmeldeanlagen
des Landeskriminalamtes Hamburg aufgenommen.

Und wieder mal...

Nun habe ich – wie jedes Jahr - den ganzen Weihnachtskram ausgepackt, damit die nächsten Wochen auch schön festlich sind und wir gefälligst alle in Weihnachtsstimmung kommen. Alles friedlich und geruhsam bitte sehr. Zuvor jedoch immer die gleiche Schlepperei, man will es ja schließlich schön haben. Keller 'runter, Keller 'rauf, Karton auf, Karton zu. Lämpchen austauschen, wollte man eigentlich letztes Jahr schon... Geht es Ihnen auch so, dass jedes Jahr wieder dieselbe Weihnachtsdeko möglichst auch an denselben Platz wie in den vergangenen Jahren gestellt wird? Es sei denn, man hatte räumliche Veränderungen oder ist umgezogen - dann ist ja sowieso alles anders. Mein Mann legt auch jedes Jahr wieder extremen Wert auf einen ganz bestimmten Nussknacker. Als ich Räuchermännchen & Co zum x-ten Mal aus der stets gleichen Verpackung nehme, denke ich, man könnte doch auch mal einfach eine Figur „unterschlagen“ und nicht aufstellen. Aber dann fällt mir wieder ein, dass dieser Versuch schon einmal kläglich schei-



terte, weil mein lieber Mann genau gemerkt hat, dass sein Lieblings-Nussknacker fehlte. Also, doch besser **alles** auspacken! Dann sehe ich etwas Weißes, Glänzendes. Da ist sie: mein Engel **Leni!** Ein weiblicher Engel, vielleicht auch männlich, vielleicht auch

divers. Mir auch egal, sie ist mein Lieblingsengel. Leni sieht etwas anders aus als andere. Sie wirkt leicht kitschig, würde ich sagen, aber sie bedeutet mir sehr viel. Da kann kein Räuchermännchen mithalten. Natürlich hat Leni auch jedes Jahr ihren Stamplatz. Sie hat einen Rock mit weichen, weißen Federn, trägt silberne Stiefel, hat natürlich dazu passende silberne Flügel und, um dem Kitsch noch die Krone aufzusetzen, trägt Leni selbige auf dem Kopf, silberfarben versteht sich. Sie ist ca. 15 cm groß und sehr schlank, ihre Taille misst ungefähr 1 cm. Nur **sie** darf im Januar noch etwas länger im Wohnzimmer bleiben, kommt ganz zuletzt in ihre silberne Weihnachtsserviette mit goldfarbenen Sternen. Sie ist auch die Einzige, die zuvor liebevoll mit einem Pinsel gesäubert wird,

damit Leni im nächsten Jahr wieder an ihrem Stamplatz strahlen kann. Ich glaube, jeder hat so etwas wie Leni. Und mir bleibt nur, Ihnen allen eine schöne Weihnachtszeit, ein frohes Fest und viel Gesundheit zu wünschen.

Text/Foto: Kirsten Reuter

Buenos Dias Hamburg!

Promotion

Alle Weinfreunde und Fans der spanischen Lebensart aufgepasst: in Eppendorf gibt es jetzt die perfekte Adresse, um in die einzigartige und faszinierende Welt des spanischen Weinbaus einzutauchen.

Bei VINOS finden Sie bis zu 1.000 hochwertige Weine, edle Cavas, erstklassige Sherrys, feine Brandys, erlesene Gins und vieles Weitere mehr. „Ob ein hochwertiges Weihnachtsgeschenk, den perfekten Essensbegleiter, den Lieblingswein aus dem letzten Mallorca-Urlaub, den Gin für die After-Hour, den prickelnden Cava für die Silvesterparty oder den Rotwein für den selbstgemachten Glühwein im Winter – bei uns ist für jeden Anlass, Geschmack und Geldbeutel das Passende dabei.“, sagt Ronald Henning, Agenturinhaber der VINOS Filiale in der Eppendorfer Landstraße 100. „Unsere Filiale bietet den stimmungsvollen Rahmen zum Stöbern, Probieren und Plaudern. Dabei beraten wir jeden Kunden ganz individuell nach dessen persönlichen Vorlieben. Gern organisieren wir auch individuelle Weinverkostungen für Ihre private Weinprobe in unserem Laden.“, so Henning weiter.

Seit über 25 Jahren ist Vinos.de der führende Omni-Channel Anbieter für spanische Weine in Deutschland. Neben einem E-Commerce Shop führt das Unternehmen acht Filialen in Berlin, München und Hamburg.

VINOS, Eppendorfer Landstraße 100, 20249 Hamburg, Mo-Fr 12-19 Uhr / Sa 10-16 Uhr, Tel: 040 – 54751256, www.vinos.de



GOERNE-APOTHEKE
OLAF HANSEN e.K.

Goernestraße 2 / 20249 Hamburg
Tel.: (040) 47 80 94 / Fax: (040) 47 95 35

Der Campus Barmbek – das neue Zuhause von Musik & Theater

Endlich ein Zuhause! Mit allen Voraussetzungen, die angehende Opernsänger*innen, Theaterschauspieler*innen, Regisseur*innen und Medienmanager*innen benötigen: zahlreiche Proberäume mit schallisolierten „Sauerkraut“-Wänden, Séparées für Projektarbeit, einem großen Fundus, diversen Bühnen und guter Anbindung an den ÖPNV. Moderne Räume für Proben, Lehre und Forschung. Seit Oktober 2021 ist die neue Heimat der Theaterakademie und des Institutes für Kul-



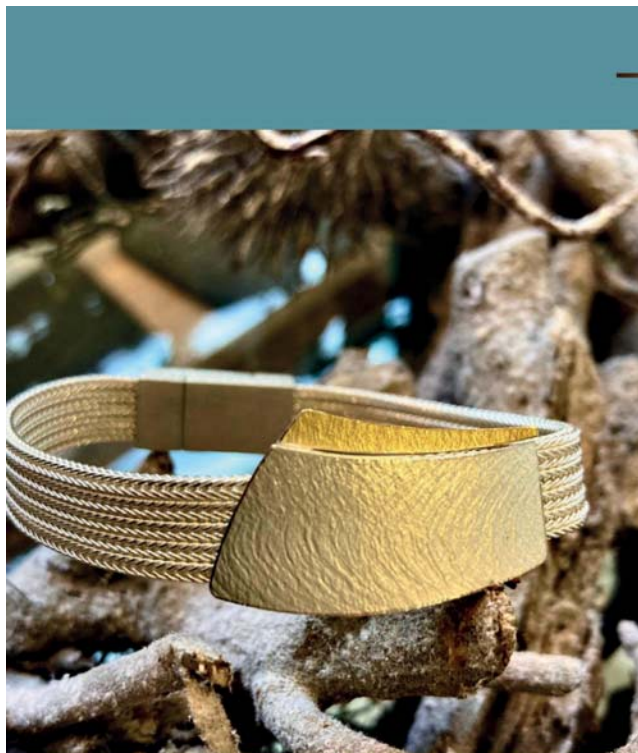
tur- und Medienmanagement der HfMT das Gebäude der ehemaligen Werkzeugfabrik Heidenreich & Harbeck am Wiesendamm. Mit einem Festakt wurde der Campus Barmbek, der Ausbildungsort und Veranstaltungsort gleichermaßen ist, offiziell eingeweiht. Interessierte durften am Eröffnungswochenende durch Führungen und Aufführungen bereits Theaterluft schnuppern. Wie beim Projekt „Echos der Arbeit“. Hier setzten sich die Studierenden in vier Gruppen mit der Vergangenheit dieser Industrieanlage intensiv auseinander. Die vier Stücke wurden dann ortsbezogen im Gebäude aufgeführt. Während der Führung durch die Räume der modernisierten Werkzeugfabrik werden hier und da immer wieder Blicke in die Vergangenheit gewährt. Sei es durch die massiven Stahlträger der alten Krananlage. Durch die alten Beschriftungen im Treppenhaus. Oder durch die teilweise original belassenen Wände. Gewollt, wie unsere Führerin meint, damit eine Ver-



bindung vom Gestern zum Heute geschaffen wird. Ausgezeichnete Voraussetzungen für den zukünftigen Kreativnachwuchs. Besuchen auch Sie den Campus Barmbek für Veranstaltungen. Welche?

Bühne frei!

Für Sie Kultur geschnuppert:
C. Altstaedt (Text/Fotos)



Schmuck & Schmiede
wünscht Ihnen
und Ihren Liebsten eine
wunderschöne
Weihnachtszeit!

Ich freue mich auf Ihren Besuch.

Trauringe Hamburg | Schmuck & Schmiede
Goldschmiedemeisterin Waltraud Siering
Erikastraße 95 | DE 20251 Hamburg
Telefon: +49 (0)40 - 37 50 28 40 |
Mobil: +49 (0)176 - 22 343 731
info@schmuck-schmiede-siering.de

Eppendorfer Adventskalender

Wir wünschen Ihnen ein friedliches, entspanntes Weihnachtsfest, ein paar Tage zum Ausruhen und Genießen, verbunden mit unserem ganz persönlichen Dank für die gute Zusammenarbeit, für Ihr Vertrauen und Ihre Treue. Gehen wir gemeinsam mit Optimismus ins Neue Jahr!

Herzlichst
Ihre Brigitte Schildt
Eppendorfer Bürgerverein von 1875



**Eppendorfer
Landstraße 80**

040 - 46 18 17



**ANSCHARHÖHE
EPPENDORF**

Stiftung Anscharhöhe

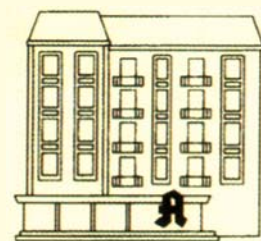
Tarpenbekstr. 107

20251 Hamburg

Tel. 040 46 69 0

www.anscharhoehe.de

1886 bis 2021 – 135 Jahre Anscharhöhe



GOERNE-APOTHEKE

OLAF HANSEN



Goernestraße 2

20249 Hamburg

Tel. 040 / 47 80 94

Fax 040 / 47 95 35

Von Herzen,
Frohe Weihnachten!

DAMETTO
FREUDE AN NUDELN

Der PastaLaden

Erikastraße 70 | 20251 Hamburg

dametto-nudeln.de



**OPTIK
köpke**

BRILLENMODE
CONTACTLINSEN

Eppendorfer Landstr. 86

20249 Hamburg

Tel. 040/47 58 58

**OPTIKER
CARL**

EXZELLENTES SEHEN UND HÖREN

Eppendorfer Landstraße 11 • 20249 Hamburg

Tel. 040 - 460 99 40



Haspa

Hamburger Sparkasse

Eppendorfer Marktplatz 5
20251 Hamburg
Tel. 040 3579-5326
www.haspa.de

Meine Bank heißt Haspa.

**Frohe
Weihnachten
und ein
gesundes Jahr 2022
wünscht**

Hagenbucher

Stempel-Schilderfabrikation e.K.
Hudtwalckerstraße 16
22299 Hamburg
040 - 47 67 62
mail@hagenbucher.info

Hamburg • Eppendorf



Graße Kleine Welt

BABY & KINDER BEKLEIDUNG • SCHADSTOFFFREIES SPIELZEUG
Eppendorfer Landstraße 106 • 20249 Hamburg • Telefon: 040 36024525

**KNACK DEN
KREBS**



KNACK DEN KREBS
Fördergemeinschaft
Kinderkrebs-Zentrum
Hamburg e.V.

SPENDENKONTO

Hamburger Sparkasse
IBAN DE03 2005 0550 1241 1333 11
BIC HASPDEHXXX

kinderkrebs-hamburg.de/spenden

♡
Danke

oton ●●●●
DIE HÖRAKUSTIKER

OTON
Die Hörakustiker am UKE GmbH
Martinistraße 64, c/o Spectrum UKE
20251 Hamburg
Tel.: 040 - 238 019 11
uke@oton-hoerakustiker.de

Punsch & Schmalzgebäck in Eppendorf, Hoheluft und Winterhude

Promotion

Drei kleine, aber feine Weihnachtsmärkte locken in Eppendorf und Umgebung zum geselligen Beisammensein: der Eppendorfer Weihnachtsbummel auf dem Marie-Jonas-Platz, die Adventszeit auf dem Kirchplatz St. Markus sowie – ganz neu – der Wintertreff Winterhude auf dem Winterhuder Marktplatz. Hier wird eine charmante, familiäre Alternative zu den großen Märkten in der Innenstadt geboten. Das Programm ist an die aktuelle Pandemie-Situation angepasst, jedoch kommen gerade die kleinen Gäste dennoch auf ihre Kosten. In Eppendorf beispielsweise kommt der Nikolaus am 6. Dezember vorbei und jeden Mittwoch öffnet der Weihnachtsengel seine Schatztruhe von 16 bis 17h. Auch auf der Adventszeit St. Markus gibt es mittwochs nachmittags ein magisches-winterliches Kinderprogramm und am 6. Dezember die beliebte Wunschzettel-Aktion. Jeden Donnerstag versorgt DJ Mirco die großen Gäste auf St. Markus mit entspannter Afterwork-Musik.

Die zentralen Punschhütten sind jedoch stets Teil eines abgetrennten 2G-Bereiches, in dem 2G gilt (Kinder bis 17 Jahre ausgenommen). Der rote und weiße Punsch, der leckere hausgemachte Apfelpunsch sowie weitere winterliche Heißgetränke versüßen die vorweihnachtliche Zeit. Auch die angebotenen Speisen sind weihnachtlich vielfältig, regional und fair.

Auf allen Märkten wird der Charity-Gedanke großgeschrieben: Jeder ist dazu eingeladen, sich an unserer Aktion „Pack Dein Päckchen“ zu beteiligen. Dazu wird Wärmendes für den Körper und die Seele weihnachtlich verpackt und wir übergeben die Päckchen an soziale Einrichtungen.

Weitere Infos unter: www.bergmanngruppe.de.

Viel Freude in der Vorweihnachtszeit!

Weihnachtsbummel Eppendorf

22.11.-30.12.2021

Wintertreff Winterhude

24.11.-20.12.2021

Adventszeit St. Markus

25.11.-20.12.2021



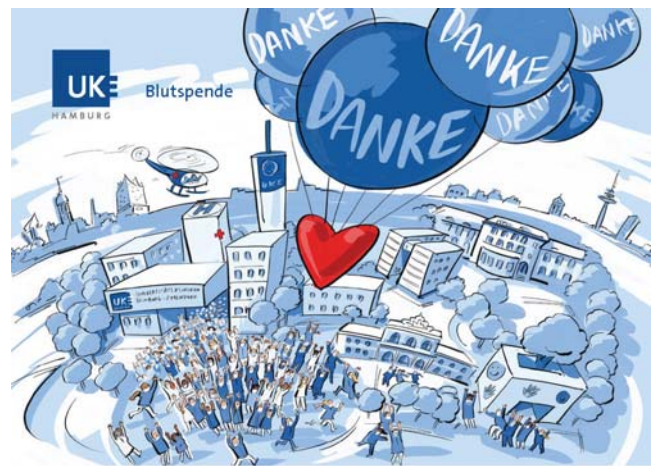
**Bestattungsinstitut
St. Anschar**

Adolf Imelmann & Sohn

Bestattungen sind Vertrauensaufträge
Dieses Vertrauen wird unserer Firma seit 1934 entgegengebracht

Tag und Nacht erreichbar

Sierichstraße 32 · 22301 Hamburg-Winterhude
Tel. 0 40/270 09 21 · www.imelmann-bestattungen.de

LIEBE BLUTSPENDERINNEN UND -SPENDER,

wir sind überwältigt von der Hilfsbereitschaft der Hamburgerinnen und Hamburger in den letzten Wochen – nur dank Ihrer Unterstützung konnten wir auch in diesen sehr schwierigen Zeiten die Patientinnen und Patienten im UKE mit den benötigten Blutprodukten versorgen.

Da wir erneut viele Therapien und Operationen verschoben haben, wird der Bedarf an Blut zukünftig wieder deutlich steigen, und wir hoffen, dass Sie uns auch mit Ihren Blutspenden weiter tatkräftig unterstützen werden!

Herzlich, Ihr Dr. Sven Peine
Leiter der Transfusionsmedizin des
Universitätsklinikum Hamburg-Eppendorf (UKE)



Und so einfach geht's:

Das UKE bietet die Blutspende an drei verschiedenen Hamburger Standorten an. Einfach den Personalausweis einstecken und vorbeikommen!
Weitere Informationen unter blutgeschwister.net oder telef. 040 7410 - 52616.



Universitätsklinikum Hamburg-Eppendorf | Universität Hamburg | Albertinen-Haus
blutgeschwister.net/standort-uke | blutgeschwister.net/uni-campus | blutgeschwister.net/albertinen-haus

Eppendorfer Baum
1711
2015 Dalheim
Grauer Burgunder trocken

GRÖHL & GRÖHL

**WEINHAUS
GRÖHL**
GEGR. 1919

WEINHANDEL & WEINIMPORT

Eppendorfer Baum 7 · 20249 Hamburg
Tel. 040 47 47 17 · Fax 040 46 24 71
Mo. - Fr. 9:30 - 19:00 · Sa. 9:30 - 18:00

Eppendorfer Weg 170 · 20253 Hamburg
Tel. 040 42 10 71 70 · Fax 040 42 10 71 72
Di. - Fr. 11:00 - 20:00 · Sa. 10:00 - 18:00

Die Sache mit den Bienen und Blumen – und Menschen.

Vor ein paar Jahren war's nur eine vermüllte Fläche mit Dornbüschen. Nun ist es ein hübscher Ort, der vielen Wild- und Gartenpflanzen, Insekten und anderem Getier Lebensraum gibt – und viele Menschen erfreut. Sie erfreuen sich am Anblick, gärtnern herum oder genießen ein Püschchen unter Bäumen. Denn der Isehügel, wie wir Ehrenamtliche aus der Nachbarschaft den Hang an der Isestraße/ Ecke E-Baum genannt haben, ist kein Schrebergarten, sondern ein öffentlicher Freiraum.

Das Grünflächenamt und die Hochbahn als Eigentümerin der Fläche tolierten dankenswerterweise unser

Tun. Doch nun droht ein Ende des Projekts: Die Hochbahn plant laut Protokoll des Eimsbüttler Kerngebietusausschusses, alle schattenspendenden Bäume auf dem Gelände zu fällen. Obendrein wird nun doch die Bike&Ride Fahrradstation für den am U-Bhf. Eppendorfer Baum gebaut – **ausgerechnet hier?! Auf der ganzen Breite der Grünfläche soll mindestens drei Meter Boden abgeräumt werden. Noch mehr Bodenversiegelung, wo ohnehin fast nur Stein und Asphalt drum herum sind?! Warum muss die Fahrradstation just auf die Grünfläche?! Warum nicht ein paar Meter daneben? Einen Container zu verset-**



zen sollte doch einfacher sein als Bäume und die (seltenen) Erdbienen des Isehügels.

Ich meine: Noch mal nachdenken und neu planen.

*Wolf Unterberger
vom Hügelteam aus der Isestraße*

Geschäftsaufgabe „Lady Rose“ – Eine Ära geht zu Ende

Aus und vorbei! Ende Dezember schließt das Fachgeschäft für Damenmode in der Goernestraße 9. Vor vier Jahren hatte das kleine Geschäft „Lady Rose“ noch voller Optimismus sein 45-jähriges Bestehen groß gefeiert. Nun hat sich der Inhaber schweren Herzens entschieden, diese Filiale zu schließen. Ein namhafter Strickfabrikant hat seine Produktion eingestellt, seine wunderschönen hochwertigen Damenpullover fehlten jetzt im Sortiment. Doch der Hauptgrund für das Aus ist Corona: Die bei den Kunden sehr beliebten Modenschauen im Frühjahr und Herbst, auf denen die neuesten Modetrends vorgeführt worden waren, mussten ausfallen und die massiven Umsatzeinbußen durch den monatelangen Lockdown ließen sich einfach nicht auffangen. Auch die Fachverkäuferin Andrea Behrmann, die in den letzten 15 Jahren ihre Kundinnen sehr persönlich, herzlich und kompetent bedient



Andrea Behrmann

hat, ist traurig: „Wie gerne hätten wir im nächsten Jahr unser 50-jähriges Jubiläum gefeiert! Da wird einem schon wehmütig ums Herz!“ Einige Damen kennt sie seit vielen Jahren, so manche Stammkundin von heute hatte früher schon als junges Mädchen seine Mutter in den Modosalon begleitet. Diese Art des Bedienens mit persönlicher Zuwendung ist nun Geschichte!

Eppendorf hat sich seit der Geschäftseröffnung ganz schön verändert: Damals gab es den Marie Jonas Platz noch nicht und so manches Traditionsgeschäft von früher ist verschwunden, z. B. Sport Schuster, um nur mal eins zu nennen. Hier hat ein Generationswechsel stattgefunden. Und auch die Mode hat sich gewandelt. In den 70er-Jahren trugen die Damen noch selten Hosen. Damals waren elegante Kostüme gefragt, heute werden sportliche Modelle bevorzugt.

Der Räumungsverkauf, der mit etlichen besonderen Schnäppchen aufwarten kann, läuft noch bis 29.12.2021. Einen Trost gibt es: Das zweite Geschäft „Cara Mia“ in Farmsen, direkt an der U-Bahn, besteht weiter.

„Lady Rose“ verabschiedet sich von Eppendorf: „Wir bedanken uns bei all unseren Kundinnen für ihre teils jahrzehntelange Treue und sagen Tschüß!“

*Text: Marion Bauer
Foto: Andreas Behrmann*

Eppendorfer Ansichten „Gestern & Heute“



Bis zum heutigen Tage wurde sich hier am Alsterufer feierlich getraut. In der sogenannten „Hochzeitskirche“ – der **Kirche St. Johannes zu Hamburg Eppendorf**. Zu den bekannteren Ja-Sagern gehört u.a. Uwe Seeler. 2021 wurde das witterungsramponierte Ziffernblatt der Turmuhr erneuert und strahlt wieder prächtig mit den zukünftigen Hochzeitspaaren um die Wette.



Kommunales

Baustelle Ecke Meldorfer Straße/Abendrothsweg

Restaurant/Café La Caffetteria

Der Zugang zum La Caffetteria ist seit langem durch eine Baustelle sehr behindert. Stromnetz Hamburg ist hier tätig. Es werden Kabel für das UKE verlegt.

Die Inhaberin trägt vor, dass sie von den Zuständigen nicht ernst genommen, sondern veralbert wird. Der Zustand führt zu einem Umsatzeinbruch um 50 %.

Ein Bürger, der dort oft zu Gast ist, bestätigt die Blockade durch einen Container sowie erheblicher Baugerätelärm, sodass eine Unterhaltung nicht möglich ist.

Das Bezirksamt nimmt an, dass die Fahrzeuge zugelassen sind und die Firmen rechtssicher handeln.

Parken im Salomon-Heine-Weg

Ein Bürger sagt, dass 20 Anhänger länger geparkt werden als zulässig. Sie dienen Handwerkern als Lager. Dieser Umstand behindert vor allem Pflegedienste. Der Bürger will eine Parkeinschränkung erreichen - Parken mit Parkscheibe.

Thomas Domres (SPD) und Thorsten Schmidt (Grüne) wenden sich an den Polizeibeamten. Dieser erläutert, dass lt. Firmenaussage, die Anhänger den Anwohner gehören und diese wirklich benötigt werden. Der Polizei fehlt die rechtliche Grund-

lage. Wohnmobile sind Pkw und die Polizei darf nur bei einer Gefahrenlage eingreifen. Der Bürger sagt, diese polizeiliche Aussage ist für den Bürger nicht zu verstehen, man muss dafür sorgen, dass man dort Fahrzeuge abstellen kann. Das Bezirksamt informiert, dass bestimmte Parkflächen im neuen Bebauungsplan nicht mehr zugelassen werden.

Lkw im Nedderfeld

Ein Vertreter des Kommunalvereins Groß Borstel tritt dafür ein, die Halteverbotszonen wieder einzuführen – Lkw, die auf der Straße be- und entladen, stehen sich oft gegenüber. Das gefährdet Radfahrer, die den Gegenverkehr nicht sehen. Die Lkw sollten auf dem Gewerbegebiet stehen.

Der Vertreter fragt den Ausschuß nach Unterstützung des Anliegens, das Nedderfeld für den Durchgangsverkehr attraktiver zu machen. Thomas Domres (SPD) weist darauf hin, dass dort ein vierspuriger Ausbau geplant ist - dazu muss enteignet werden. Der Ausbau wird von den Grünen, Kathrin Hofmann zufolge nicht unterstützt. Thomas Domres ist aufgrund des Bebauungsplan erstaunt.

Die Polizei erklärt, dass ein Umbau nicht hilft, weil die Verkehrsmengen bleiben. Es ist ein reines Gewerbegebiet – es ist unsicher, ob das Gewerbe eingeschränkt wer-

den muss. Ekkehart Wersich (CDU) weist darauf hin, dass keine Mittel bereitgestellt worden sind – er hält am Umbau fest.

Kayvan Taheri (Die Linke) unterstützt Ekkehart Wersich, geht aber von mehr Verkehr durch den Umbau aus.

Die Polizei bestätigt, dass das Lkw-Verhalten unzulässig ist und sie auf den Gewerbeflächen stehen sollen.

Sebastian Haffke (SPD) sieht keine Entlastungsaussicht und bevorzugt es, den Verkehrsfluss zu gestalten. Zum Einwand von Ekkehart Wersich (CDU) auf die SPD-Forderung nach Halteverbots, weist er auf die Ablehnung der Polizei hin.

Ekkehard Augustin

Korrektur zum Artikel über die EBV-Sommerreise nach Eschwege 2021

Ein aufmerksamer Leser hat uns geschrieben, dass die Novelle „der Schimmelreiter“ von Theodor Storm nicht in Husum (Geburtsort) geschrieben wurde, sondern in Hanerau-Hademarschen, Altersruhesitz von 1880 bis 1888. Hier starb Theodor Storm. Wir danken für den Hinweis.

B. Schildt/Redaktion



Empfohlener Hörakustiker
www.besser-hoeren.de
★★★★★

JETZT ANRUFEN UND TERMIN SICHERN!

h, wie klein.

Diskrete Hörgeräte gibt es jetzt bei OTON.

Wenn man Ihr Hörgerät kaum sieht, ist es meistens von uns! Testen Sie jetzt die neueste Im-Ohr-Hörgeräte-Technik und finden Sie heraus, wie selbst kleinste Technologie Ihr Leben verändern kann.

www.oton-hoerakustik.de

OTON Die Hörakustiker am UKE GmbH
Martinstraße 64
20251 Hamburg

☎ 040 - 238 019 11
✉ uke@oton-hoerakustik.de

Öffnungszeiten
Mo – Fr 9:00 – 18:00 Uhr

oton DIE HÖRAKUSTIKER

Lieferengpässe bei Weihnachtspäsenten: Schenken Sie soziales Engagement!

Eine regionale Aktion für Kinder und Jugendliche mit Behinderung in Eppendorf. Bei vielen Produkten drohen Weihnachten 2021 Engpässe. Aber braucht man wirklich das neueste Tablet, das fünfte Parfüm oder die obligatorischen Socken? Schenken Sie doch eine Spende für Kinder und Jugendliche mit Behinderung in Eppendorf. In fünf familienähnlichen Wohngemeinschaften leben 38 Kinder und Jugendliche mit Behinderungen auf dem Gelände der Stiftung Ansharhöhe, Tarpenbekstraße. Die Kids im Alter von sechs bis 18 Jahren werden entlang ihrer individuellen Fähigkeiten und Bedürfnisse gefördert für ein maximal selbstbestimmtes Leben. Im Untergeschoss der Wohngruppen soll der Snoezelenraum erneuert werden. In dem besonders gestalteten Raum werden über

Licht-, Klang- und Tonelemente, Aromen und Musik Sinnesempfindungen ausgelöst. Diese wirken entspannend oder aktivierend.

Die Kosten von 22.000 € für die Einrichtung des Raums kann die Stiftung Ansharhöhe nicht aus den regulären, öffentlichen Geldern aufbringen. Wir brauchen Ihre Hilfe! Tätigen Sie eine Spende, Sie erhalten eine Spendenquittung und eine Geschenkkarte für den Gabentisch. Bitte geben Sie hierfür Ihre Postanschrift im Verwendungszweck an. Vielen Dank!

**Kontoverbindung Stiftung Ansharhöhe
Verwendungszweck: Snoezelenraum
plus Ihre Adresse
IBAN: DE68 2005 0550 1002 2459 73
BIC: HASPDEHHXXX**

Text: Maria Bönisch / Foto: Sport Thieme



KNACK DEN KREBS - Fördergemeinschaft Kinderkrebs-Zentrum Hamburg e.V.

Die Fördergemeinschaft Kinderkrebs-Zentrum Hamburg e.V. unterstützt seit über 45 Jahren die Klinik für Pädiatrische Hämatologie und Onkologie am Universitätsklinikum Hamburg-Eppendorf (UKE), kurz das Kinderkrebs-Zentrum Hamburg.

Der gemeinnützige Verein wurde 1975 von betroffenen Eltern krebskranker Kinder gegründet. Die Spendenmittel werden verwendet, um eine optimale Patientenversorgung zu erreichen, psychosoziale Hilfen für betroffene Familien zu leisten und das Forschungsinstitut Kinderkrebs-Zentrum Hamburg zu fördern. Unter dem Slogan **KNACK DEN KREBS** sensibilisiert die Fördergemeinschaft die Öffentlichkeit für das Thema Krebs bei Kindern.

Jährlich erkranken in Deutschland etwa 2.000 Kinder bis zu ihrem 18. Lebens-

jahr an Krebs, davon etwa 140 in Hamburg und Umgebung. Das Kinderkrebs-Zentrum Hamburg ist eines der größten seiner Art in Deutschland, pro Jahr werden dort ca. 600 Kinder stationär und ambulant behandelt. Die Therapie kann Wochen oder Monate dauern und macht eine Vielzahl von Klinikaufhalten nötig – die Station wird für die Familien dabei zu einem Zuhause auf Zeit.

Dank verbesserter Behandlungsmöglichkeiten können heute etwa 80 Prozent der Kinder geheilt werden. Aber auch wenn sich die Überlebenschancen gebessert haben – die Erkrankung ist und bleibt eine extreme Belastung für das Kind und seine Familie. Neben den z.T. starken Nebenwirkungen unter der Therapie und der Sorge vor Spätfolgen kommen psychosoziale Probleme auf die Familien zu, die ohne Unterstützung nur

Eppendorfer Bürgerverein von 1875

Schedestr. 2 €20251 Hamburg
Tel. 46 96 11 06,
Zuweg Hintereingang / Souterrain

Neue website: <https://der-eppendorfer.de>
Facebook: <https://facebook.com/ebv1875>
Unter diesen Adressen finden Sie unsere aktuellen Termine und die Zeitschrift „der Eppendorfer“ zum Lesen und Downloaden.

E-Mail-Adressen:
Vorstand@EBV1875.de

Bankverbindung: Commerzbank
IBAN: DE42 2004 0000 0325 8001 00
BIC: COBADEFFXXX

Vorstand:

1. Vorsitzende: Brigitte Schildt
B.Schildt@EBV1875.de

2. Vorsitzender: Günter Weibchen
G.Weibchen@EBV1875.de

Kontakt zur Polizei, Reisen, besondere Anlässe

Schatzmeister: Udo Schütt
U.Schuet@EBV1875.de

Schriftführerin: Gesina Pansch
G.Pansch@EBV1875.de

Protokolle, Redaktion, besondere Anlässe

Beisitzer:

Christian Altstaedt

C.Altstaedt @EBV1875.de

Homepage, Facebook, Newsletter, Redaktion

Ekkehard Augustin

E.Augustin @ebv1875.de

Kommunales

Marianne Dodenhof

M.Dodenhof@ebv1875.de

Adventaktion, besondere Anlässe

Mathias Schürger

M.Schuerger@EBV1875.de

Redaktion, besondere Anlässe

**... und zum Glück gibt es noch
viele helfende Hände...**

Der Vorstand ist dankbar für aktive Mithilfe und Engagement.

Sagen Sie uns, wo Sie helfen können und wollen – ohne gleich in den Pflichtenkalender des Vorstands eingebunden zu sein.

schwer zu stemmen sind. Ziel der Fördergemeinschaft ist es, den Kindern und ihren Familien in dieser belastenden Zeit zur Seite zu stehen und mit Hilfe der Projekte die Lebenssituation entscheidend zu verbessern.

Weitere Informationen: kinderkrebs-hamburg.de, kinderkrebs-forschung.de
Kontakt Öffentlichkeitsarbeit:

Fördergemeinschaft Kinderkrebs-Zentrum Hamburg e.V.

Spendenkonto:

Hamburger Sparkasse

**IBAN:DE03 2005 0550 1241 1333 11 -
BIC:HASPDEHHXXX**

Natalie von Borcke

Gebäude N21 – UKE, Martinstraße 52,
20246 Hamburg

vonborcke@kinderkrebs-hamburg.de

Telefon 040 – 25 60 70



Evang.-Luth. Kirchengemeinde St. Johannis-Eppendorf

Die Gottesdiensttermine am Heiligabend entnehmen Sie bitte unserer Internetseite www.st-johannis-eppendorf.de

25.12. und 26.12. um 10.00 Uhr Evangelische Messe in der Kirche (2G + Maske); Audio-Übertragung ins Zelt (kein G, mit Maske und Abstand)

Ludolfstraße 66 · 20249 Hamburg
Tel. 040 / 47 79 10

www.st.johannis-eppendorf.de

Evang.-Luth. Kirchengemeinde St. Martinus-Eppendorf

24.12. um 14.30 Uhr Familiengottesdienst mit Krippenspiel für jüngere Kinder

16.30 Uhr Familiengottesdienst mit Krippenspiel für ältere Kinder

18.00 Uhr Christvesper

23.00 Uhr Christnacht

Unter welchen Bedingungen (2G/3G) die Gottesdienste stattfinden und ob eine Anmeldung erforderlich ist, wird rechtzeitig bekannt gegeben!

Martinistraße 33 · 20251 Hamburg

Tel. 040 / 48 78 39

<https://www.alsterbund.de/St-Martinus-neu>

Evang.-Luth. Kirchengemeinde St. Markus – Hoheluft

24.12. um 15:00 bis ca. 16:30 Uhr Krippenspiel im Stadtteil, Diakonin Sabine Simon und Team.

18.00 Uhr Vespertgottesdienst, Pastorin Anja Blös. **23.00 Uhr** Christmette, Pastor Volker Simon.

25.12. um 11 Uhr Predigtgottesdienst Pastor Volker Simon

Heider Straße 1 · 20251 Hamburg

Tel. 040 / 807 93 98-10, Fax -19

www.st-markus-hh.de

Evang.-Luth. Kirchengemeinde St. Anschar zu Hamburg Eppendorf

24.12. um 16:00 Uhr Christvesper unter freiem Himmel mit Bläsersolisten. **22:00 Uhr** Christmette in der Kirche mit Musik von G.Ph. Telemann.

26.12. um 10.00 Uhr Luth. Messe mit weihnachtlicher Musik

Tarpenbekstraße 107, 20251 Hamburg

Tel. 040 / 46 19 04

www.stanscharhamburg.de

Hauptkirche St. Nikolai am Klosterstern

15.12. um 18 Uhr Weihnachtsoratorium für Kinder (2G-Veranstaltung), Hamburger Camerata, Kantorei St. Nikolai, Matthias Hoffmann-Borggreve – Leitung (Karten: 14,00 EUR zzgl. Vorverkaufsgebühr)

17.12. um 19.30 Uhr Vorlesen am Abend – Thomas Mann: „Weihnachten bei Buddenbrooks“ (2G-Veranstaltung), Andrea Schellin – Lesung, Matthias Hoffmann-Borggreve – Klavier (Karten: 10,00 EUR, erm. 5,00 EUR)

Harvestehuder Weg 118 · 20149 Hamburg

Tel. 040 / 44 11 34-0

www.hauptkirche.stnikolai.de

Katholische Kirchengemeinde St. Antonius

24.12.2021: 14.30 Uhr: Krippenandacht; **16.00 Uhr:** Krippenandacht; **17.30 Uhr:** Krippenandacht; **22.00 Uhr:** Christmette

25.12.2021: 10.00 Uhr: Hochamt mit Kirchenchor; **26.12.2021: 10.00 Uhr:** Hochamt

Anmeldung unter www.jesaja.org oder im Pfarrbüro (pfarrbuero@st-antoniushamburg.de; 040-6963838-10)

Alsterdorfer Str. 73/75, 22299 Hamburg
Tel. 696 38 38 - 10

www.st-antoniushamburg.de

Neuapostolische Kirche

Gemeinde: Abendrothsweg 18

Verwaltung Curschmannstr. 25

Tel. 47 10 930

hamburg-eppendorf@nak-nordost.de

Evang.-method. Kirche

Martinistr. 49 (Bethanien-Höfe)

Tel. 79 69 78 05

www.emk.de/hamburg-eppendorf.de

Ökumenische Gottesdienste im Raum der Stille im UKE - Krankenhauseelsorge im UKE:

Tel. 040-7410 57003,

krankenhauseelsorge@uke.de

10:30 Uhr Raum der Stille,

Neues Klinikum, Geb. O10, 2. OG

MITGLIED WERDEN

Ich beantrage die Aufnahme in den Eppendorfer Bürgerverein

Name, Vorname _____

Wohnort/Straße _____

Beruf _____ E-Mail _____ Geb.Dat. _____

Ehe-/Lebenspartner _____ Geb.Dat. _____

Telefon privat _____ mobil/tagsüber _____

Aufnahmegebühr* € _____ Beitrag € _____ Eintrittsdatum _____

Datum _____ Unterschrift _____

*) Mindestgebühr: einmalige Aufnahmegebühr ab € 3,00
Einzelperson monatl. Beitrag ab € 3,00, Paare ab € 4,00 und Firmen ab € 5,00

Wir bitten um Überweisung Ihres Beitrages - nach Anweisung - auf unser Konto:

Commerzbank AG Hamburg
IBAN: DE42 2004 0000 0325 8001 00
BIC: COBADEFFXXX
Eppendorfer Bürgerverein von 1875
Schedestr. 2, 20251 Hamburg

Evangelische Familienbildung Eppendorf

Loogeplatz 14/16, Hamburg. Weitere Auskünfte erhalten Sie bei der Information und Verwaltung: Tel. 46 00 769-19, Fax: 46 00 769-28 • www.fbs-eppendorf.de • email: info@fbs-eppendorf.de

Väter und Kinder starten gemeinsam in das Wochenende. Für Väter mit ihren Kindern bis 6 Jahre

MEppD420: 1 x Sa., 10:00-12:00 Uhr/18.12.2021, € 17,00, für jedes weitere Kind € 6,00

Traumreise für Kinder im Alter von 3 - 5 Jahren mit ihren Eltern

Leitung Stefanie Menke

MEppD660g: 6 x Fr., 15:30-16:15 Uhr/03.12. - 21.01.2022, € 45,00

StrahleMami - Back to Business

MEppJ143: 1 x Sa., 10:00-18:00 Uhr/04.12.2021, € 64,00

Biorhythmus. Kooperation mit der Hamburger Angehörigenschule

MEppK305: 1 x Sa., 10:00-13:00 Uhr/04.12.2021

Italienisch Kochen zu Weihnachten

Abwechslungsreiche und festliche Ideen für die Feiertage. Leitung: Susanna D'Amato

MEppM900: 1 x Do., 18:00-22:00 Uhr/02.12.2021, € 34,00 inkl. Lebensmittelumlage

Kuscheltiere selbst genäht

MEppO150: 1 x Sa., 10:00-18:00 Uhr/04.12.2021, € 60,50

DEMENZ

DER BALL – WIR TANZEN WEITER!

AM 07. DEZEMBER 2021 VON 14:30 BIS 16:00 UHR

HAMBURGISCHE BRÜCKE

Für Menschen mit /ohne Demenz, für Linksfüßler und Tanzbegeisterte!

Anmeldung: 040 – 4 60 21 58 | freese@hamburgische-bruecke.de
ADTV Tanzschule Heiko Stender | Tibarg 40 | 22459 Hamburg

www.hamburgische-bruecke.de

Die Kunstklinik hat ab dem 1.11. auf die 2G-Regel gewechselt. Alle Besucher:innen müssen geimpft oder genesen sein. Freitag, 10.12.2021, 20:00 Uhr
Duo Dream.box: Mittwinter - Musik für Jazzgesang und Harfe

Das Konzert findet unter 3G-Bedingungen in der Bethanien-Kirche Eppendorf statt, gegenüber der KUNST-KLINIK, Eingang über die Bethanien-Höfe. Die Sängerin Yvonne Dombrowski und die Harfenistin Marie Schroeder gründeten Dream.box 2020 in Hamburg. Die ungewöhnliche Besetzung fasziniert und zieht die Zuhörer:innen in ihren Bann. Yvonne hat in Osnabrück unter anderem Jazzgesang studiert, Marie absolvierte in Berlin ein Studium zur klassischen Konzertharfenistin. Beide Stilrichtungen haben Einfluss auf das gemeinsame musikalische Schaffen. Dream.box ist etwas ganz Eigenes und die Arrangements werden extra für das Duo geschrieben. An diesem Abend stellen die Musikerinnen ihr erstes Album „Mittwinter“ vor. Zu hören sind bekannte und unbekanntere winterliche Stücke in neuen, feinfühlig interpretierten, die immer wieder aufgrund ihres Facettenreichtums überraschen. € 15,-/erm. € 12,-/Corona-Soli-Preis € 20,-

Freitag, 17.12.2021, 20:00 Uhr

A Christmas Carol by Charles Dickens – The story of Scrooge performed in English by Robert MacCall
The ghosts of Christmas, Past, Present and Future visit Scrooge

the old miser, and show him a series of visions, as he was, as he is now, and as he will be. The result of this is that Scrooge changes his life. A wonderful performance with Robert MacCall. In den Weihnachtswächtern erscheinen dem alten Geizhals Scrooge die Geister der Vergangenheit, der Gegenwart und der Zukunft. Sie zeigen ihm, wie er als kleiner Junge war, wie er heute ist und wie er enden wird, wenn er weiterlebt wie bisher. Der Blick in die verschiedenen Welten verändert Scrooge nachhaltig. Der Storyteller Robert MacCall lässt auf lebendige Weise die Dickens'sche Weihnachtsgeschichte vor Ihren Augen erstehen. € 15,-/erm. € 12,-/Corona-Soli-Preis € 20,-

Donnerstag, 23.12.2021, 19:30 Uhr

Weihnachtliche Singlust – Lieder aus aller Welt zum Mitsingen

Mit Voranmeldung, 2G, und guter Lüftung. Das Singlust-Team lädt in wechselnder Besetzung seit nunmehr über 10 Jahren regelmäßig zum lustvollen, unkonventionellen und liebevollen Singen ein. Im Gepäck sind Lieder von Indien bis Afrika, von Finnland bis Russland, meist mehrstimmig, Kanons u.v.m. Im Vordergrund steht die Freude am Singen, Notenkenntnisse sind nicht erforderlich. Die Abende sind in sich abgeschlossen; Neueinsteiger:innen und Menschen, die nur ab und zu Zeit haben, sind ausdrücklich eingeladen. € 10,-/erm. € 8,-/Corona-Soli-Preis € 15,-

Weihnachtspause

Vom 22.12. bis zum 4.1. haben wir keine offenen Bürozeiten. Wir wünschen allen frohe Tage und bedanken uns besonders herzlich für die große Solidarität und Hilfe, die wir nun schon im zweiten Corona-Jahr durch unsere Mitglieder, Gäste, Gruppen und Freund:innen erfahren durften!

NEU im Eppendorfer: QR-Codes

Ab sofort finden Sie QR-Codes (englisch für Quick-Response-Codes) auch im Eppendorfer. Durch den platzsparenden QR-Code führen wir Sie über einen digitalen Link zu weiteren Informationen auf eine Internetseite. Wenn Sie das schon kennen und nutzen, wunderbar! Wenn nicht, sehen Sie hier, wie das geht:



1. QR-Code erkennen. Am Ende eines Beitrags steht ein quadratischer QR-Code, der zu weiteren Informationen, Bildern oder Videos auf einer Internetseite (z.B. www.der-eppendorfer.de) führt.



2. QR-Code scannen. Dazu benötigen Sie eine Scan-App. Diese ist auf Ihrem Smartphone vorhanden oder Sie laden sich eine Variante (mit Kosten oder kostenlos) auf Ihr Smartphone. Öffnen Sie die Scan-App. Halten Sie die Kamera Ihres Smartphones nah (nicht zu nah) an den QR-Code. Automatisch scannt die App den QR-Code.



3. QR-Code nutzen. Öffnen Sie den angezeigten Link und Sie sind am Ziel, auf der verlinkten Internetseite. Fertig. Gleich hier testen.

Die Redaktion





martini-erleben
QUARTIERSNETZWERK
www.martinierleben.de



**GESCHICHTS
WERKSTATT
EPPENDORF**
www.geschichtswerkstatt-eppendorf.de



**RESTAURANT
MARTINI**

VERANSTALTUNGEN

Akkordeon-Musik
immer donnerstags von 15:00–16:30 Uhr
Jeden Donnerstag Nachmittag erwartet Sie im Restaurant Martini Akkordeon-Musik. Lehnen Sie sich zurück und genießen Sie bei guter Musik leckeren Kuchen sowie ausgewählte Kaffee- und Teespezialitäten.

Kaffeeachmittag
11. Dezember 2021, 15:00–15:30 Uhr
Das Restaurant Martini lädt zu einem gemütlichen Nachmittag mit leckeren Kuchen und Kaffee ein. Es erwartet Sie außerdem musikalische Unterhaltung am Klavier.
Unser Angebot für Sie:
Ein Stück Kuchen und ein Heißgetränk für 4,50 €
Reservierung möglich unter T (040) 23 53 78 360

Bitte beachten Sie vor Ort die 3G-Regel!

RESTAURANT MARTINI
Martinistrasse 45
20251 Hamburg
www.bethanien-diakonie.de

Nachfolge im Bezirksamt erfolgreich geregelt: Guten Tag Frau Dettmer



Eine strategisch wichtige Personale wurde zum 1. Oktober im Bezirksamt Nord erfolgreich geregelt. Julia Dettmer tritt die Nachfolge von Egbert Willing in der Fachamtsleitung Management des öffentlichen Raums an. Person und Amt, wer und was verbirgt sich dahinter? „Der Eppendorfer“ (DE) fragt bei Frau Dettmer (JD) nach: DE: Die Bezeichnung des Fachamtes klingt für den Laien wie eine Mischung

aus Hausmeister und Gärtner. Wofür ist das Fachamt zuständig?

JD: Im Fachamt Management des öffentlichen Raumes fallen alle Themen zusammen, die im öffentlichen Raum wirksam werden: Wir sorgen dafür, dass Straßen sicher sind und bauen diese nach und nach im Sinne der Mobilitätswende um. Gleichzeitig sorgen wir für einen guten Verkehrsfluss trotz der vielen erforderlichen Baustellen durch eine gezielte Verkehrskoordination.

(Anmerkung des Redakteurs: In Sachen Verkehrsfluss muss dann wohl noch nachgearbeitet werden.)

JD: Wir sichern, pflegen und entwickeln attraktive Grünanlagen, Spielplätze und Wasserflächen. Wir suchen Lösungen, damit Straßenbäume auch unter erschwerten Bedingungen gesund bleiben. Das große Thema Klimaschutz ist für uns also schon lange eine Herzenssache. Aber das ist noch nicht alles. Wir genehmigen auch Sondernutzungen im öffentlichen Raum, z.B. für die Außengastronomie. Und wir ahnden Verstöße im öffentlichen Raum, z.B. das Abstellen von Schrottautos.

DE: Ist das Amt politisch geprägt?

JD: Nein, wir sind als Behörde nur den Aufgaben verpflichtet und ich gehöre keiner Partei an.

DE: Welche Schwerpunkte sehen Sie derzeit?

JD: Die ersten Tage bei mir sind viel vom Tagesgeschäft geprägt. Dabei arbeite ich mich auch gleich in die aktuellen und drängendsten Themen ein. Und ich lerne natürlich meine Mitarbeiter kennen. Ich wünsche mir ein kollegiales und vertrauensvolles Miteinander, denn ich verstehe ich mich als Teil des Ganzen.

DE: Wie möchten Sie den Zielkonflikt mit dem knappen Raum in Eppendorf zwischen Auto- und Fahrradfahrern lösen?

JD: Wenn wir die Mobilitätswende schaffen und für das Klima eintreten wollen, müssen wir sicherlich Prioritäten setzen, zumal es für die Autobesitzer in Eppendorf auch Alternativen gibt.

Mit ihrem millionenschweren Budget hat die 52-jährige Julia Dettmer eine der vielfältigsten Aufgaben im Bezirksamt. Die nötige Qualifikation bringt sie durch eine 20-jährige Tätigkeit in der freien Wirtschaft im Bereich Stadtentwicklung und eine zweijährige Tätigkeit im gleichen Amt im Bezirk Altona mit.

DE: Da Sie auch für die Außengastronomie zuständig sind und wir steigende Zahlen in der Pandemie verzeichnen, stellt sich die Frage nach einer möglichen Genehmigung von Heizpilzen für den Winter.

JD: Da ist die Beschlusslage in ganz Hamburg eindeutig. Unter Umweltaspekten wird es in diesem Winter keine Genehmigung geben.

DE: Ein Dauerbrenner in Eppendorf, gerade jetzt wieder im Herbst, ist die mangelnde Straßenbeleuchtung in einigen Nebenstraßen, gerade auch für Fußgänger.

JD: Diesem Themenkomplex werde ich mich in Kürze auch widmen.

DE: Stellen Sie Ihren Job unter ein bestimmtes Motto?

JD: Nutzen und Genießen in Eppendorf und im Bezirk Nord! Dazu gehört der Fokus auf den Erhalt und Ausbau der Attraktivität des Stadtteils und der Verkehrssicherheit für ein harmonisches Miteinander!

Interview: Winfried Mangelsdorf

Foto: © Bezirksamt



**Sie wollen Ihre Immobilie veräußern?
Mit uns gelingt Ihnen das äußerst erfolgreich.**

Dank unseres exklusiven Netzwerks finden wir zuverlässig den passenden Käufer und erzielen den besten Preis für Ihre Immobilie – Ihr Engel & Völkers Team Alster.

040 - 471 00 50 · alster@engelvoelkers.com

www.engelvoelkers.com/alster-elbe

Eppendorfer Baum 11 · 20249 Hamburg

📍 [engelvoelkersalster](https://www.instagram.com/engelvoelkersalster) · Immobilienmakler



ENGEL & VÖLKERS

